



Monitoreo de territorios con presencia de cultivos de coca 2023

CEA-AMERIPOL

BOLETÍN
CEA-002

2025

INTRODUCCIÓN



El informe de monitoreo de territorios con presencia de cultivos de coca 2023 en Colombia, indica que el mercado de la cocaína a nivel mundial continua en expansión, tanto del lado de la oferta como de la demanda, la producción potencial de cocaína pura a nivel mundial se estima que alcanzó las **2.757** toneladas métricas (tm) en 2022, lo que representa un aumento del 20% respecto al año anterior.

Estos mercados ilícitos se están expandiendo en América del Norte, América del Sur, Europa Occidental y Central, teniendo en cuenta el cuestionario donde estima que más de 21 millones de personas consumieron cocaína en el último año en las subregiones de América, África, Europa, Asia y Oceanía, según su orden de precedencia.

Las organizaciones criminales de alto nivel desempeñan un papel crucial en la financiación, compra y mejora de procesos de producción y transformación de drogas ilícitas, lo que genera una alta disponibilidad de recursos financieros y especialización productiva en áreas de concentración, lo que permite una mayor eficiencia y competitividad en el mercado ilícito, además, han establecido complejas redes de tercerización de servicios a nivel regional y continental.

Esto ha llevado a la proliferación de pequeñas organizaciones criminales en los territorios, que actúan como subcontratistas o socios menores en el sistema de drogas ilícitas; este modelo de negocio criminal permite:

- Una mayor concentración y flexibilidad en la operación delictiva.
- Gran dificultad para ser detectados y desmantelados como redes criminales.
- Una mayor representación en la economía ilegal mundial.
- Un aumento en la violencia y criminalidad en las comunidades afectadas.

También es importante tener en cuenta el aumento de las incautaciones globales que para el año 2022, fueron de **2.026 toneladas métricas** (datos no ajustados por pureza).

CONTEXTO DE CULTIVOS DE COCA EN COLOMBIA

Los años 2022 y 2023 marcaron un punto álgido en la historia de los cultivos ilícitos de coca en Colombia, según los informes de la Oficina de las Naciones Unidas contra la Droga y el Delito (UNODC), en el año 2023 se registró un incremento del **10%** en el área sembrada con coca en comparación con el año anterior, alcanzando un máximo histórico en Colombia, (Tabla 1).

Tabla 1. Datos de Colombia tomado del informe de monitoreo de los territorios con presencia de cultivos de coca, 2023

Aumento en área sembrada con coca (%)	AÑO	
	2022	2023
10	230.000 ha	253.000 ha

Fuente: Oficina de las Naciones Unidas contra la Droga y el Delito – UNDOC, 2023

Las zonas de concentración de cultivos de coca representan un desafío significativo para la intervención y el fortalecimiento de la oferta institucional en Colombia, según estimaciones, la demanda de sustancias químicas en las zonas de concentración es de 997.560 metros cúbicos de insumos líquidos y 192.980 toneladas de insumos sólidos, en promedio estas zonas demandan el 82% del total de sustancias químicas de todo el mercado, esto sugiere que las zonas de concentración son los principales consumidores de sustancias químicas, lo que a su vez implica una mayor producción y tráfico de drogas.

La producción potencial de clorhidrato de cocaína aumentó en un **53%**, lo que indica un crecimiento considerable en la capacidad de producción de esta droga, y en la producción potencial de hoja de coca fresca experimentó un incremento del **50%**, lo que evidencia un aumento en la materia prima para la producción de cocaína, (Tabla 2).

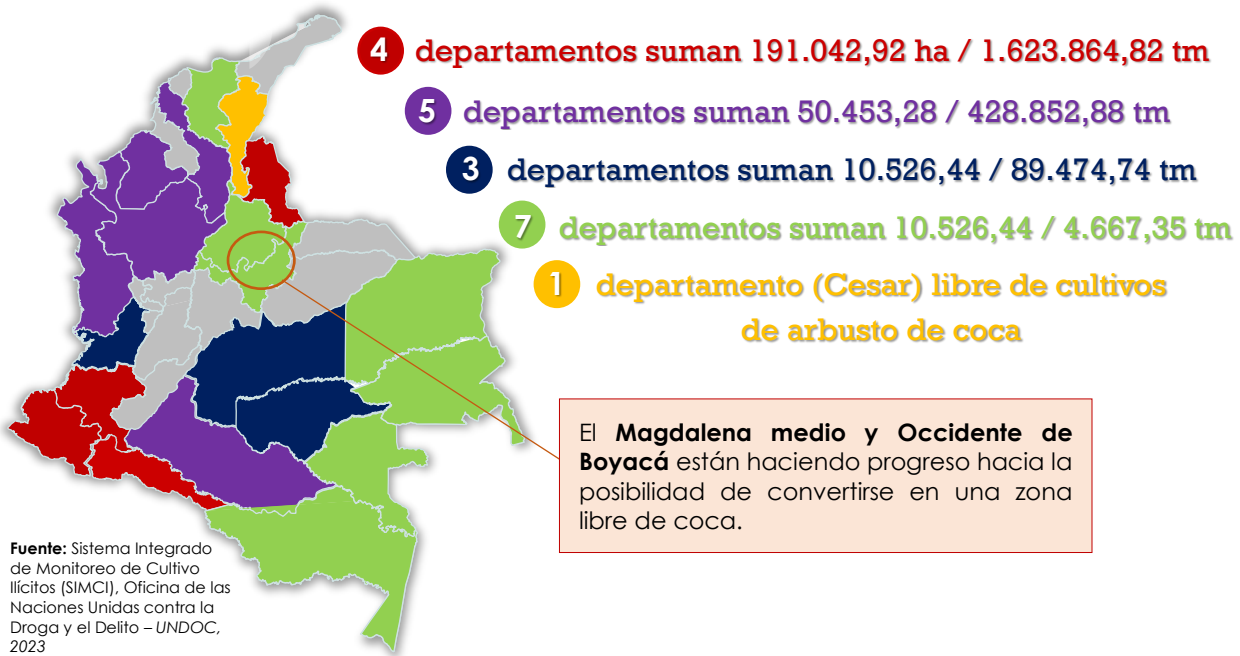
Tabla 2. Datos de producción potencial en Colombia año 2022 – 2023

Producción potencial %	AÑO	
	2022	2023
53% Clorhidrato de cocaína	1.738 tm	2.664 tm
50% Hoja de coca fresca	1.410.600 tm	2.108.600 tm

Fuente: Oficina de las Naciones Unidas contra la Droga y el Delito - UNDOC 2023

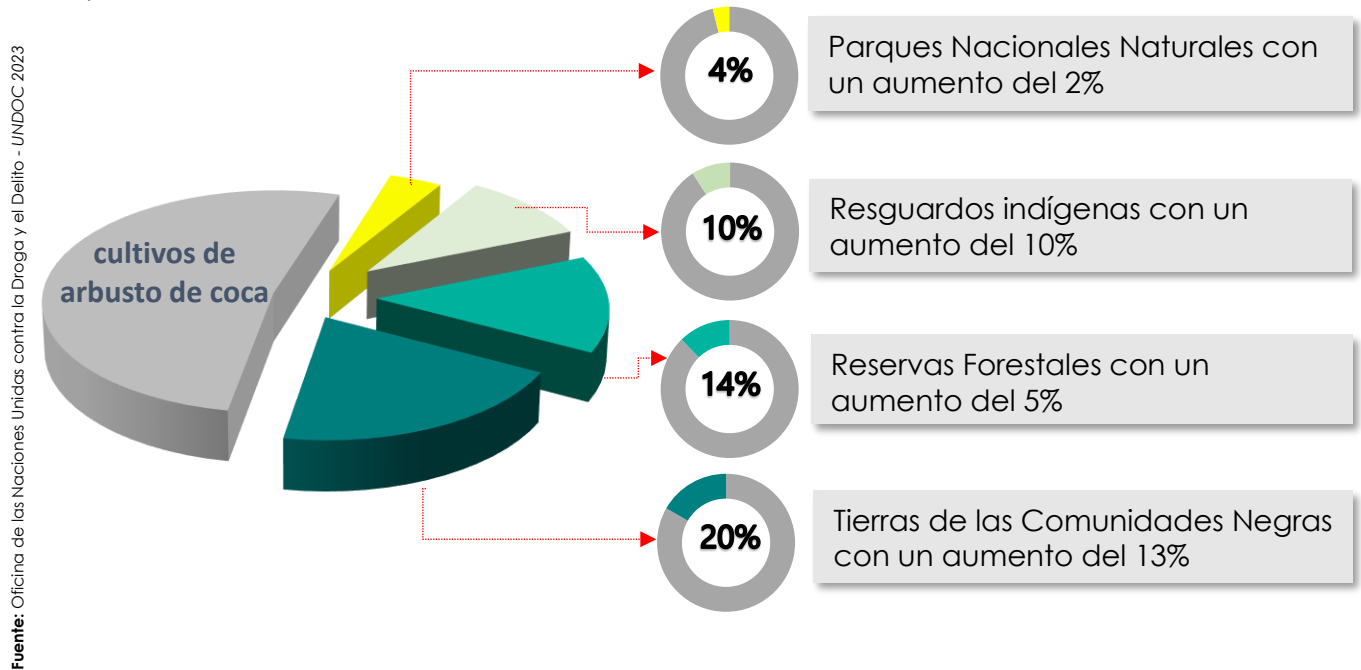
El 89,5% de los cultivos de coca, se concentra en los mismos territorios donde han estado presente durante la última década (Norte de Santander, Bolívar, Córdoba, Antioquia, Choco, Cauca, Nariño, Putumayo, Caquetá, Guaviare, Meta), existen zonas de concentración donde los cultivos de coca alcanzan altas densidades de siembra, generalmente ubicadas cerca de las rutas de salida de la droga, en estas zonas se conforman territorios con fuertes incentivos para la eficiencia y la permanencia de los cultivos,(Mapa 1).

Mapa 1. Datos de los departamentos de Colombia con hectáreas sembradas de hoja de coca año 2023 / datos aproximados que equivalen a la producción potencial de clorhidrato de cocaína en toneladas métricas



De los cultivos de coca en Colombia, casi la mitad (**48%**) se encuentran en zonas protegidas como:

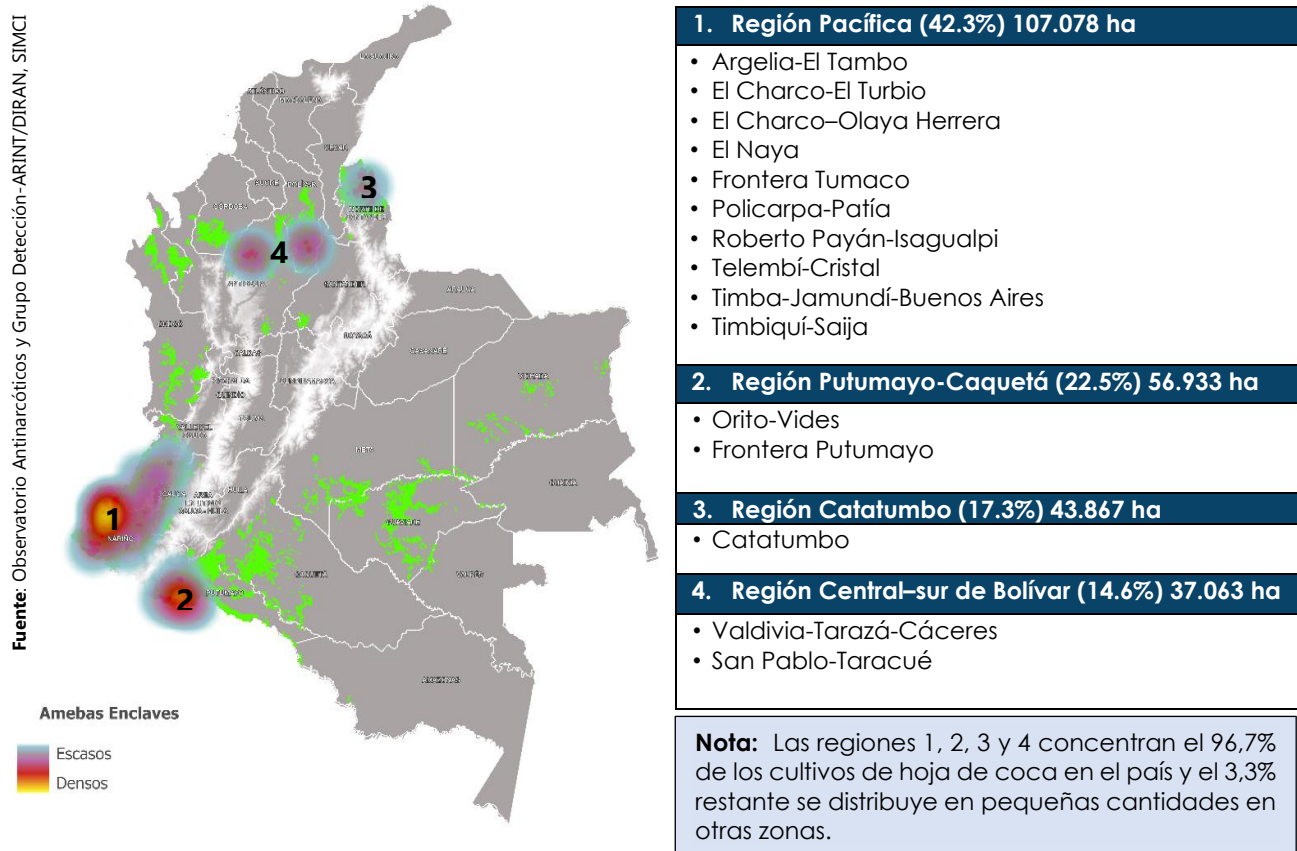
Gráfico 1. Distribución de los cultivos de arbusto de coca en zonas de manejo especial, año 2023 - variaciones en comparación al año 2022



Enclave

En el contexto de cultivo ilícito en Colombia, se denomina “enclave” a un área delimitada y relativamente aislada, donde se tienen condiciones favorables para la producción, distribución y comercialización de cocaína como: geografía con difícil acceso, disponibilidad de recursos, falta de presencia del estado y estructuras o redes criminales con un grado significativo de control sobre la zona para operar al margen de la ley.

Mapa 2. Regiones de Colombia con distribución territorial según la permanencia de los 15 enclaves año 2023



Evolución de los enclaves

En los últimos años, el panorama de los cultivos de coca en Colombia ha experimentado una transformación significativa, evidenciada en la evolución de los enclaves productivos, debido a esto se han distribuido en cuatro (4) regiones donde se evidencia la mayor concentración de cultivo de hoja de coca, así: región Pacífico, región Putumayo-Caquetá, región Cataumbo y la región Central – Sur del Bolívar.

Año **2019**, se identificaron siete (7) enclaves; Cataumbo, El Charco – Olaya Herrera, Frontera Tumaco, Argelia – El Tambo, El Naya, Frontera Putumayo y Valdivia – Taraza.

Año **2020**, la presencia de cultivos de coca se diversificó aún más, pasando de siete (7) a nueve (9) enclaves, los nuevos focos productivos se establecieron principalmente en la región central – Sur del Bolívar, con la aparición de San Pablo - Taracué, y en la región de Putumayo-Caquetá con Orito – Vides.

Año **2021**, se adicionan cinco (5) enclaves productivos en la región pacífico, principalmente en la zona montañosa, así: Roberto Payán – Isagualpi, Telempi Cristal, Policarpa – Patía, El Turbio, Timbiquí – Saija, para un total de catorce (14) enclaves.

Por último, en el año **2022**, el número total de enclaves productivos alcanzó la cifra de quince (15), evidenciando una mayor dispersión de los cultivos en el territorio nacional, se suma este nuevo enclave productivo a la región Pacífica denominado **“Timba-Jamundí-Buenos Aires”**, ubicado en la zona limítrofe entre Cauca y Valle del Cauca.

En **2023** se observa un cambio de patrón, con un crecimiento más generalizado en 16 de los 19 departamentos productores; Cauca y Nariño fueron los más afectados por este incremento, sin embargo, **la concentración en los 15 enclaves productivos persiste**, representando el 39% del área cultivada en solo el 14% del territorio.

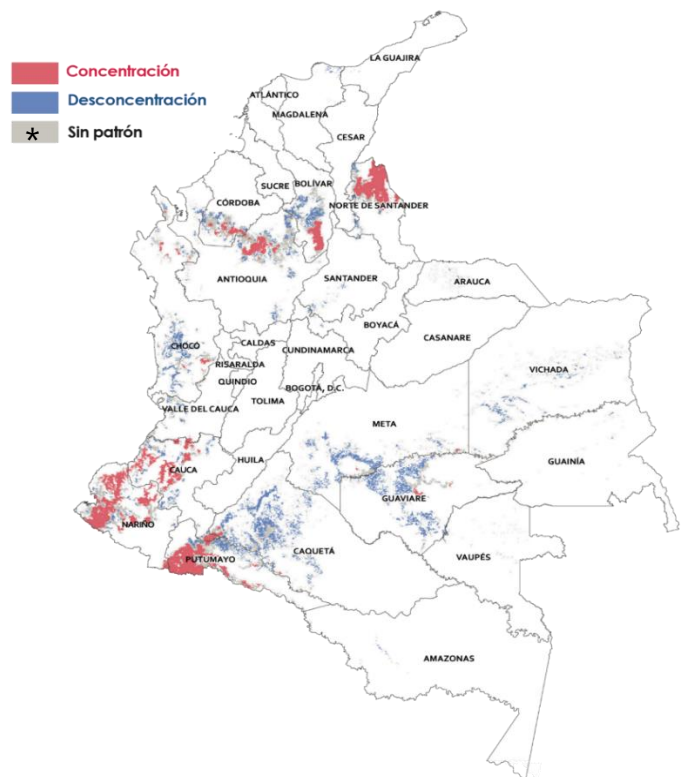
ZONAS DE CONCENTRACIÓN Y DESCONCENTRACIÓN DE CULTIVOS ILÍCITOS DE HOJA DE COCA

Las zonas de **concentración** ocupan el 52% del territorio con coca entre 2013-2023 y corresponde al 80% del área con coca 2023, los enclaves productivos hacen parte de estas zonas que se configuran como un reto para la intervención.

Las zonas de **desconcentración** ocupan el 14% del territorio con coca entre 2013-2023 y concentran el 4% del área con coca 2023, en donde se percibe un bajo interés de los grupos armados ilegales por el narcotráfico, de igual manera existe la probabilidad de que otras actividades ilegales emerjan como sustitutas o complementarias al cultivo de coca.

*Sin patrón son los territorios donde no se consolida una tendencia del área con coca desde el 2013-2023. (Concentración + desconcentración + sin patrón = total del territorio con coca).

Mapa 3. Distribución de cultivos de coca en zonas de concentración y desconcentración



Fuente: Sistema Integrado de Monitoreo de Cultivo Ilícitos (SIMCI), Oficina de las Naciones Unidas contra la Droga y el Delito – UNDOC, 2023

TERRITORIO	CONCENTRACIÓN	DESCONCENTRACIÓN
Hectáreas sembradas con coca en 2023	202.200 ha	10.700 ha
Porcentaje del territorio con coca 2023 que ocupan	52%	14%
Promedio de la coca 2023 que concentran	80%	4%
11.829 ha deforestadas Período 2022-2023 en territorios con coca 2023	47%	18%
11.829 ha deforestadas Período 2022-2023 en territorios con coca 2023	98% de los municipios	84% de los municipios

CULTIVO	CONCENTRACIÓN	DESCONCENTRACIÓN
Modelo de producción	Perfil más agroindustrial, en donde se obtienen mayores productividades y encadenamientos productivos más eficientes	Modelo tradicional productivo de economía campesina cocalera donde no se han consolidado modelos productivos a gran escala o donde existen restricciones para la salida de la droga
Productividad de los lotes	8,7 tm/ha/año	7,6 tm/ha/año

EXTRACCIÓN Y REFINAMIENTO	CONCENTRACIÓN	DESCONCENTRACIÓN
Proceso de producción	Los cultivadores se han especializado en el procesamiento de PBC (pasta básica de cocaína) y BC (base de cocaína)	En Meta-Guaviare se detectó una tendencia a realizar el proceso de refinación en finca para obtener PBC y BC



CONVERGENCIA ENTRE EL MERCADO LÍCITO E ILÍCITO

La relación entre los cultivos de coca y los centros poblados aledaños trasciende de las economías lícitas a los recursos ilícitos, si bien es innegable que la inyección de capital proveniente del narcotráfico, dinamiza la economía local y diversifica la oferta de bienes y servicios, este fenómeno genera, a su vez, poderosos incentivos para la perpetuación de las actividades ilícitas.

No obstante, esta misma dinámica ofrece una oportunidad crucial para la implementación de proyectos sostenibles de desarrollo alternativo. Si bien, existen otras actividades ilícitas en las zonas de cultivo de coca (como la minería ilegal, la tala ilegal, el tráfico de armas, el contrabando, etc.), la producción y el tráfico de cocaína suelen ser la actividad económica ilegal *predominante* y la que genera mayores ingresos, esto se debe a la alta demanda internacional de cocaína y a las elevadas ganancias que genera a lo largo de toda la cadena de producción y distribución.

Categoría de los centros poblados



86%

De los centros poblados más cercanos a la coca tienen nivel submunicipal

Centro poblado: Son asentamientos más pequeños, con menor infraestructura y servicios básicos limitados, su núcleo de población rural no alcanza la categoría de cabecera municipal y suelen estar directamente involucrados en las actividades agrícolas, incluyendo, en algunos casos, el cultivo de coca.



93.000 ha/coca

A 15km de una cabecera municipal

Cabecera municipal: Área urbana que integra varios municipios y ejerce una influencia económica, social y cultural a nivel regional o nacional, si bien no suele estar directamente involucrado en el cultivo de coca, juega un papel importante en el lavado de activos, la financiación del narcotráfico y la provisión de bienes y servicios a las zonas de producción.



59% de la coca

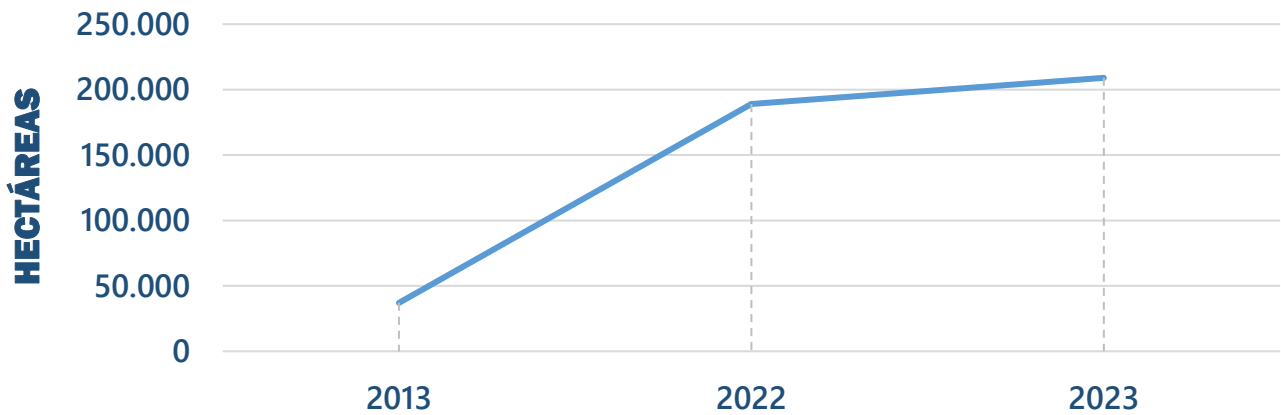
Popayán – Cauca es el centro metropolitano más cercano para el 2023

Centro metropolitano: Es un área urbana de gran tamaño que integra varios municipios y ejerce una influencia económica, social y cultural a nivel regional o nacional. Si bien no suelen estar directamente involucrados en el cultivo de coca, pueden jugar un papel importante en el lavado de activos, la financiación del narcotráfico y la provisión de bienes y servicios a las zonas de producción.

En 2023 se evidencian **43 centros poblados** situados en los 15 enclaves productivos. El Tarra (Norte de Santander) está categorizado como cabecera municipal.

La cantidad de hectáreas sembradas con coca a menos de 12 km de un centro poblado para el 2013 eran cerca de 37.000 ha, en el 2022 pasó de estar cerca de 189.000 ha a cerca de 209.000 ha en 2023.

Gráfico 2. Hectáreas sembradas con coca a menos de 12km de un centro poblado, 2013 – 2023



Fuente: Oficina de las Naciones Unidas contra la Droga y el Delito – UNDOC, 2023



BIBLIOGRAFÍA

Oficina de las Naciones Unidas contra la Droga y el Delito (UNODC), Ministerio de Justicia y del Derecho. (18 de octubre de 2024). *Monitoreo de territorios con presencia de cultivos de coca 2023*. Recuperado de:

https://www.unodc.org/rocol/uploads/res/noticias/colombia/monitoreo-de-territorios-con-presencia-de-cultivos-de-coca-2023.html/Resumen_ejecutivo_2023_07112024_BAJA.pdf

